

## ТҰЖЫРЫМ

У.К. ТӨЛЕУТАЙ, А.П. ПОЗДНЯКОВА

ҚР ДМ қоғамдық денсаулық сақтаудың жоғарғы мектебі

## ҚАЗАҚСТАННЫҢ ҚЫЗЫЛОРДА ОБЛЫСЫНДА СҮТ БЕЗДЕРІНІҢ ЗИЯНДЫ ІСІГМЕН АУЫРУДЫҢ ЭТНИКАЛЫҚ ЕРЕКШЕЛІКТЕРІ

Қазақстанда, оның ішінде Қызылорда облысында сүт бездерінің қатерлі ісігі әйел адамдардың ішіндегі ісік ауруларының алдыңғы қатардағы түрі болып табылады. Зерттеудің мақсаты – Қызылорда облысы әйелдерінің сүт безінің зиянды ісікпен ауруларының этникалық ерекшеліктерін зерттеу. 1991-2011 жылдардың арасындағы жылдарға шолу жасалынды. Бақыудың барлық кезеңінің орташа жылдық стандартты көрсеткіштеріне назар аударар болсақ, қазақтың әйелдері славян әйелдеріне қарағанда 3 есе аз ауырған ( $16,3 \pm 0,5$  vs  $51,5 \pm 5,5$  қарсы 100000 әйелдерге). Қазақтың әйелдері жас кезінде ауырған. Бақылаудың екі кезеңі анықталды: алғашқысы – 1991-2000; екіншісі – 2001-2011. Қазақтың әйелдерінде сүтті безінің қатерлі ісігінің жиілігінің үлкеюі екінші кезеңде біріншіге салыстырғанда мәліметтері бойынша айырмашылығы статистикалық маңызға ие болады. Орташа жылдық мәліметтері бойынша (2001-2010) ауырудың жоғарылауы Қармақшы ауданында байқалған. 50-59 жас, 70 пен одан жоғары жас ерекшелігіне сай топтарда көрсеткіштер тез көбейді. Қазақ және славян әйелдерінің ауыруындағы айырмашылықтар өмір салтының факторларының рөлі, өсімпаздық қылықтың ерекшеліктері туралы айтады. Нақты аумақтағы ауырудың жоғарғы жиілігі қоршаған ортаның жағымсыз факторларына байланысты болуы мүмкін және одан әрі зерттеуді қажет етеді.

**Негізгі сөздер:** сүт безінің зиянды ісігі, ауыру, этникалық ерекшеліктері, Қазақстан.

## SUMMARY

U.K. TOLEUTAY, A.P. POZDNYAKOVVA

Graduate School of Public Health, the Ministry of Healthcare of the Republic of Kazakhstan

## THE ETHNIC FEATURES IN THE INCIDENCE OF BREAST CANCER IN THE KYZYL-ORDA REGION OF KAZAKHSTAN

In Kazakhstan, including in the Kyzyl-Orda region, breast cancer is the leading form of oncologic diseases among the female population. The aim of the study was to investigate the ethnic features in the incidence of breast cancer of women in the Kyzylorda region.

A retrospective study for 1991-2011 was conducted. During the monitoring period, the average annual standardized incidence in Kazakh women was 3 times lower than that of Slavic women ( $16,3 \pm 0,5$  vs.  $51,5 \pm 5,5$  for 100,000 women). The Kazakh women fell ill at a younger age. Two periods of monitoring were assigned: the first one – 1991-2000; the second one – 2001-2011. The increase in the incidence of breast cancer in the Kazakh women in the second period compared to the first one reached a statistically significant difference, according to the both crude and standardized data. The high incidence, according to the annual average data (2001-2010), was observed in the Karmakshynsk district. The incidence rates were increasing more rapidly in the age groups of 50-59, 70 and older. The differences in the incidence of the disease in the Kazakh women and Slavic women are the evidence of the role of lifestyle factors and the features of their reproductive behavior. The high incidence in the particular area can be caused by the unfavorable environmental factors and requires further investigations.

**Key words:** breast cancer, incidence, ethnic differences, Kazakhstan.

**Рецензент** зав. кафедрой гигиены, эпидемиологии и медицины труда, к.м.н. Нурбакыт А.Н.

УДК 616.16-006.6-036.22(574.2+/.3)

Р.Ш. ШАЛБАЕВА

Казахский научно-исследовательский институт онкологии и радиологии, г. Алматы

## ДЕСКРИПТИВНАЯ ЭПИДЕМИОЛОГИЯ РАКА ВУЛЬВЫ В СЕВЕРО-ЦЕНТРАЛЬНОМ РЕГИОНЕ РЕСПУБЛИКИ КАЗАХСТАН

В статье описана распространенность рака вульвы в Северо-Центральном регионе РК за период 10 лет (с 2003 по 2012 годы). Всего в этот период зарегистрировано 309 больных раком вульвы.

При изучении дескриптивной эпидемиологии рака вульвы была выявлена значительная повозрастная вариабельность в распространении данного заболевания. Наиболее высокий уровень заболеваемости раком вульвы отмечен в группе пациенток старше 70 лет. В регионе наблюдается тенденция к повышению показателей заболеваемости данной локализацией.

**Ключевые слова:** рак вульвы, эпидемиология.

**Р**ак вульвы является относительно редкой злокачественной опухолью. По разным данным частота встречаемости рака вульвы колеблется от 4 до 7% [1, 5]. В этиологии рака вульвы большая роль отводится папилломавирусной инфекции [4]. Несмотря на редкость заболевания, рак вульвы сопровождается тяжелыми последствиями для женщин, которые проявляются в неудовлетворительных результатах лечения и выраженными психоэмоциональными расстройствами [2]. До сих пор в большинстве стран мира результаты пятилетней выживаемости остаются не вполне удовлетворительными. Не более половины пациенток раком вульвы рассчитывают на полное выздоровление [3]. Усугубляет это обстоятельство и то, что большинство женщин заболевают раком вульвы

в пожилом возрасте – от 65 лет и выше страдают около 70-80% пациенток. В мире отмечены некоторые географические и этнические различия в распространенности рака вульвы. Существуют страны с относительно низкими (Япония, Китай, Южная Корея), средними (США, Канада, Австралия, Западная Европа) и высокими (Южная Америка, Юго-Восточная Азия) уровнями заболеваемости раком вульвы [1, 6, 7].

Цель исследования – изучить распространенность рака вульвы в Северо-Центральном регионе Республики Казахстан.

**Материал и методы**

Исследование охватывает период с 2003 по 2012 гг. Материалом исследования служили данные о 309

**Таблица 1 – Абсолютное число и удельных вес больных раком вульвы в Северо-Центральном регионе Республики Казахстан (2003-2012 гг.)**

Возрастная группа	Годы исследования											Уд. вес, %
	2003	2004	2005	2006	2007	2008	2009	2010	2011	2012	2003-2012	
00-29	0	0	0	0	0	1	0	2	0	0	3	1,0
30-39	0	2	1	0	1	0	1	0	1	1	7	2,3
40-49	0	0	1	1	4	3	2	1	6	2	20	6,5
50-59	0	7	4	4	1	4	3	4	5	5	37	12,0
60-69	0	7	8	7	12	14	8	11	5	9	81	26,2
70+	1	19	23	11	18	22	15	16	20	16	161	52,1
Всего	1	35	37	23	36	44	29	34	37	33	309	100,0

**Таблица 2 – Средний возраст пациенток с раком вульвы в Северо-Центральном регионе Республики Казахстан (2003-2012 гг.)**

Годы	Средний возраст больных											m	%
	2003	2004	2005	2006	2007	2008	2009	2010	2011	2012	01-10		
СрВз	85,0	72,1	75,0	72,0	71,7	71,6	71,9	69,7	70,4	71,1	73,0	1,5	
m	0,0	2,6	2,3	2,8	2,5	2,4	2,8	3,1	2,8	2,6	a <sub>1</sub>	%	
ВСрВз	77,5	76,5	75,5	74,5	73,5	72,5	71,5	70,6	69,6	68,6	-0,50	-11,6	

случаях злокачественных опухолей вульвы по информации, предоставляемой специализированными и неспециализированными лечебными учреждениями Северо-Центрального региона (г. Астана, Акмолинская,

Карагандинская области, СКО, Кустанайская область) Республики Казахстан. Для подсчета показателей заболеваемости опухолями вульвы были использованы данные по возрасту и полу. Рассчитаны грубые, повозрастные и стандартизованные по мировому стандартному населению показатели заболеваемости на 100 000 населения.

**Результаты исследования**

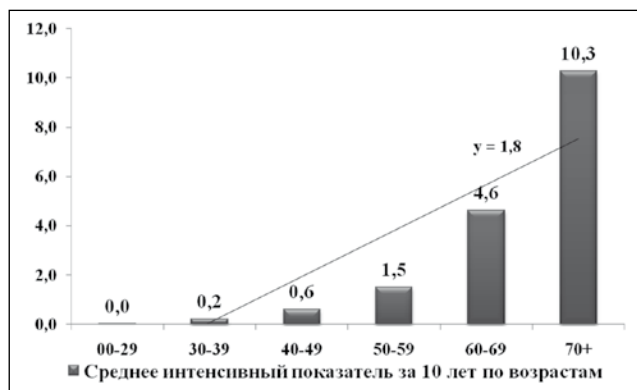
Из 309 пациенток, зарегистрированных по поводу рака вульвы, 161 (52,1%) больная была в возрасте 70 лет и старше (табл. 1). На втором месте по удельному весу находилась возрастная группа 60-69 лет – 81 (26,2%). На третьем месте были пациенты также относительно старшего возраста – 50-59 лет, где было зарегистрировано 37 больных (12,0%). По мере снижения возраста показатели абсолютного числа больных и удельного веса снижались. Тем не менее, в группе до 30 лет были выявлены 3 пациентки раком вульвы, что составило 1,0% от всех зарегистрированных случаев.

Нами были подсчитаны показатели среднего возраста пациенток с раком вульвы по годам исследования, т.е. в динамике. В таблице 2 представлены средние значения и выравненные показатели среднего возраста пациенток с раком вульвы в Северо-Центральном регионе РК.

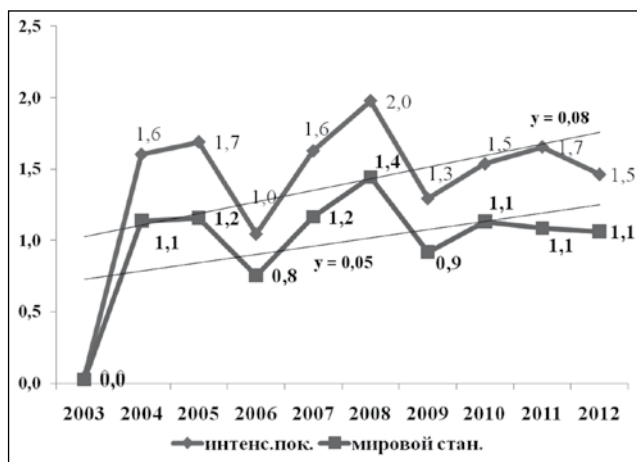
Из представленных данных видно, что средние значения среднего возраста медленно, но заметно снижаются по годам исследования. Если в начале исследования средний возраст пациенток составил 77,5 года, то к 2012 году он был равен 68,6 года. Среднегодовой средний возраст пациенток был зарегистрирован на уровне  $70,2 \pm 1,5$  года с 95% доверительным интервалом (ДИ) или  $M \pm 1,96 * m = 70,2 - 75,9$ . Темп убыли составил 2,0%.

При подсчете грубых или интенсивных показателей заболеваемости пациенток раком вульвы по Северо-Центральному региону РК были выявлены следующие особенности.

Из рисунка 1 видно, что повозрастные интенсивные показатели заболеваемости раком вульвы по мере увеличения возраста повышаются. В возрастной группе 30-39 лет заболеваемость была зарегистрирована на уровне 2,0 на 100 тысяч соответствующей популяции. В группе 40-49 лет отмечено трехкратное повышение показателя – до 0,6, а в группе 50-59 лет – 7-кратное



**Рисунок 1 – Грубый или интенсивный показатель заболеваемости раком вульвы в Северо-Центральном регионе Республики Казахстан (2003-2012 гг.)**



**Рисунок 2 – Динамика и тренды интенсивных и стандартизованных показателей заболеваемости**

увеличение значений (1,5 на 100 000). Высокие и очень высокие уровни заболеваемости женщин раком вульвы отмечены в двух старших возрастных группах – 60-69 лет (4,6) и 70 лет и старше (10,3). В целом интенсивный показатель заболеваемости раком вульвы был равен  $1,4 \pm 0,2$  с 95% ДИ 1,0, 1,7.

При подсчете стандартизованных показателей заболеваемости раком вульвы был выявлен данный показатель, рассчитанный по мировому стандартному населению, он несколько ниже и равен  $1,1 \pm 0,1$  с 95% ДИ 0,7, 1,2. Это свидетельствовало о несопадении республиканского и мирового стандарта изучаемых популяций.

Динамика и тренды интенсивных и стандартизованных показателей заболеваемости практически совпадали (рис. 2). Из представленной диаграммы видно, что тренды заболеваемости и интенсивных, и стандартизованных показателей заболеваемости раком вульвы имеют тенденцию к стойкому и плавному повышению.

### Выводы

Таким образом, в Северо-Центральном регионе Республики Казахстан при изучении дескриптивной эпидемиологии рака вульвы были выявлены следующие особенности. Имеется значительная по возрастной вариабельность в распространении рака вульвы – наиболее высокий уровень заболеваемости раком вульвы отмечен в возрастной группе 70 лет и старше. Грубый или интенсивный показатель заболеваемости раком вульвы составил 1,4, а стандартизованный – 1,1 на 100 тысяч. В прогностическом плане в регионе наблюдается тенденция к повышению показателей заболеваемости раком вульвы. Средний возраст пациенток имеет тенденцию к омоложению.

### СПИСОК ЛИТЕРАТУРЫ

- 1 Parkin D.M., Whelan S.L., Ferlay J. et al. (eds). Cancer Incidence in Five Continents. Vol. VIII, IARC Scientific Publications No. 155. Lyon, France: International Agency for Research on Cancer; 2002
- 2 Surgery for cancer of the vulva (vulvectomy). American Cancer Society. <http://www.cancer.org/Treatment/TreatmentsandSideEffects/PhysicalSideEffects/Sexual-SideEffectsinWomen/SexualityfortheWoman/sexuality-for-women-with-cancer-vulvectomy>. Accessed Aug. 1, 2012
- 3 Timothy P. Canavan, Donna Cohen. Vulvar Cancer. // *Am Fam Physician*. 2002 Oct 1;66 №7. – С. 1269-1275
- 4 Александрова Ю.Н., Лыцев А.А., Сафронникова Н.Р. и др. Папилломавирусная инфекция у здоровых женщин Санкт-Петербурга // *Вопр. онкол.* – 2000. – Т. 46, №2. – С. 175-179
- 5 Давыдов М.И., Аксель Е.М. Статистика злокачественных новообразований в России и странах СНГ в 2007 г. // *Вестник РОНЦ им. Н.Н. Блохина РАМН.* – 2009. – Т. 20. – Прилож. №1. – 150 с.
- 6 Макимбетов Э.К., Василевский М.Г., Сатылганов И.Ж., Бебезов Б.Х. Статистика и методология рака. – Бишкек, «Турар», 2003. – 245 с.
- 7 Мерабишвили В.М. Злокачественные новообразования в мире, России, Санкт-Петербурге, 2007. – С. 9-10

### ТҰЖЫРЫМ

#### Р.Ш. ШАЛБАЕВА

Қазақ ғылыми-зерттеу онкология және радиология институты, Алматы қ.

**КАЗАҚСТАН РЕСПУБЛИКАСЫНЫҢ БАТЫС-ОРТАЛЫҚ АЙМАҒЫНДАҒЫ СЫРТҚЫ ЖЫНЫС МҮШЕСІ ҚАТЕРЛІ ІСІГІНІҢ ДЕСКРИПТИВТІ ЭПИДЕМИОЛОГИЯСЫ**

Бұл мақалада Қазақстан Республикасының Батыс-орталық аймағында сыртқы жыныс мүшесі қатерлі ісігінің 10 жыл ішінде (2003 жылдан бастап 2012 жылға дейін) таралуы сипатталған.

Сыртқы жыныс мүшесі қатерлі ісігінің дескриптивті эпидемиологиясың зертеу кезінде жас айырмашылық өзгеруі осы сырқаттың таралуында анықталды.

**Зерттеудің мақсаты:** Қазақстан Республикасының Батыс-орталық аймағында сыртқы жыныс мүшесі қатерлі ісігінің таралуың анықтау.

**Материалдар мен әдістер:** Қазақстан Республикасының Батыс-орталық аймағындағы мамандандырылған және мамандандырылмаған емдік мекемелерінің берген мәліметтері сыртқы жыныс мүшесі қатерлі ісігінің 309 жағдайы зерттеу материалы ретінде қолданылды.

Сыртқы жыныс мүшесі қатерлі ісігінің ауру көрсеткішін есептеу үшін жасы және жынысы бойынша барлық халықтың жылдық санының деректері қолданылды.

**Нәтижелер мен талқылау:** Сыртқы жыныс мүшесі қатерлі ісігімен тіркелген 309 науқастың 161-і (52,1 %) 70 жас шамасында және одан үлкен (1 кесте) болды. Екінші орында меншікті салмақтағы 60-69 жас тобында 81 (26,2%) науқас болды. Үш орында – біршама үлкен 50-59 жастағы науқастар болды, ол жерде 37 (12,0%) науқас тіркелген. Жастың төмендеуіне қарай науқастардың абсолюттік сан көрсеткіштері мен меншікті салмағы төмендеді.

**Қортынды:** Осыған орай, Қазақстан Республикасының Батыс-орталық аймағында сыртқы жыныс мүшесі қатерлі ісігінің дескриптивті эпидемиологиясының зертеу кезінде келесі ерекшеліктер анықталды.

Сыртқы жыныс мүшесі қатерлі ісігінің таралуында анағұрлым жас айырмашылық өзгеруі болады – осы сырқаттың ең жоғарғы ауру деңгейі 70 жас және жасы үлкен науқастар тобында байқалды.

**Негізгі сөздер:** сыртқы жыныс мүшесі қатерлі ісігі, эпидемиология.

### SUMMARY

#### R.Sh. SHALBAYEVA

*Kazakh Scientific Research Institute of Oncology and Radiology, Almaty c.*

#### DESCRIPTIVE EPIDEMIOLOGY OF VULVAR CANCER IN THE NORTH AND CENTRAL KAZAKHSTAN REGIONS

In the article prevalence of vulvar cancer described in the North and Central Kazakhstan Regions for the period of last 10 years (from 2003 to 2012). In this descriptive epidemiology study of vulvar cancer we found considerable age distribution of the disease.

**The aim of study:** to study prevalence of vulvar cancer in the North and Central regions of the Republic of Kazakhstan.

**Materials and methods:** Study based on information about 309 cases of vulvar cancer, who were diagnosed in the North and Central regions of the Republic of Kazakhstan. To estimate the morbidity indexes of vulvar cancer we have used annual number of new cases and quantity of all population with standardization by age.

**Results and discussion:** From 309 registered patients, 161 (52,1 %) patients were 70 years and older (table 1). Patients at the age 60-69 years were the second common group – 81 (26,2%). Only 37 cases were 50-59 years of old at the time of diagnosis (12,0%). With the decline of age the indexes of absolute number of patients tend to decrease.

**Conclusion:** As the result of our study of vulvar cancer epidemiology in the North and Central regions of the Republic of Kazakhstan we found that there was considerable age difference in distribution of the disease – the highest level of morbidity noted in women over 70 years.

**Key words:** vulvar cancer, epidemiology.